



2017年の国内人口移動 ～東京圏への一極集中が続く～

主任研究員 木下 茂

○政府が「総合戦略」の17年版を公表

「地方創生」を政策スローガンとして掲げる政府は、昨年12月に「まち・ひと・しごと創生総合戦略2017改訂版」を閣議決定した。

「総合戦略」は、14年末に策定されたものを初代として毎年改訂版が公表されており、今回で3回目の改訂となる。いずれも15年を初年度とする5か年の目標や施策の基本的な方向性などをまとめているが、今回の改訂版では、17年が5か年の計画期間の中間年にあたることから、計画の進捗評価も併せて行っている。このうち、基本目標のひとつ「地方への新しいひとの流れをつくる」については、

「現時点では各種施策の効果が十分に発現するに至っていない」と評価しつつ、同目標については「見直しを行うべきではなく、一層の取組強化により目標達成を目指すべき」としている。

こうした政府のスタンスを踏まえて本稿では、国内人口移動の動きについて2017年の統計を用いて確認してみることにしたい。

○東京圏への一極集中が持続

2017年の「住民基本台帳人口移動報告」（総務省）によれば、昨年の3大都市圏（各都市圏の定義は第1表の注2を参照）の転入超過数は10.6万人となった。このうち名古屋圏と大阪圏では近年転出超過となっており、人口移動はこのところ東京圏に集中する傾向が続いている。16年の東京圏の転入超過数は11.8万人と15年の11.9万人から減少し、東京圏への人口流入拡大は一服したものの、17年は

12.0万人と再び拡大することとなった（第1表、第1図）。

（第1表）3大都市圏の転入者数、転出者数、転入超過数の推移

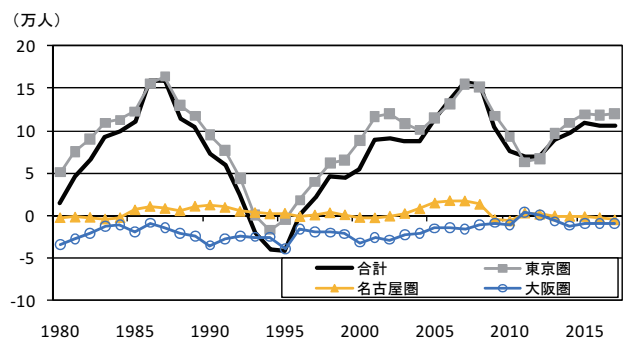
| | 2014 | 2015 | 2016 | 2017 | |
|--------------|---------|---------|---------|---------|--------|
| | | | | | 前年比 |
| 転入者数 | | | | | |
| 3大都市圏 | 782,086 | 813,906 | 795,328 | 796,693 | 1,365 |
| 東京圏 | 468,576 | 487,251 | 477,790 | 481,289 | 3,499 |
| 名古屋圏 | 118,208 | 122,609 | 119,006 | 117,509 | -1,497 |
| 大阪圏 | 195,302 | 204,046 | 198,532 | 197,895 | -637 |
| 転出者数 | | | | | |
| 3大都市圏 | 685,203 | 704,993 | 689,158 | 690,718 | 1,560 |
| 東京圏 | 359,168 | 367,894 | 359,922 | 361,510 | 1,588 |
| 名古屋圏 | 119,011 | 123,699 | 121,369 | 122,488 | 1,119 |
| 大阪圏 | 207,024 | 213,400 | 207,867 | 206,720 | -1,147 |
| 転入超過数 | | | | | |
| 3大都市圏 | 96,883 | 108,913 | 106,170 | 105,975 | -195 |
| 東京圏 | 109,408 | 119,357 | 117,868 | 119,779 | 1,911 |
| 名古屋圏 | -803 | -1,090 | -2,363 | -4,979 | -2,616 |
| 大阪圏 | -11,722 | -9,354 | -9,335 | -8,825 | 510 |

（注1）マイナスは転出超過を示す

（注2）東京圏：東京都、神奈川県、埼玉県、千葉県、名古屋圏：愛知県、岐阜県、三重県、大阪圏：大阪府、兵庫県、京都府、奈良県

（注3）総務省「住民基本台帳人口移動報告」のデータより作成

（第1図）3大都市圏の転入・転出超過数の推移



（注1）マイナスは転出超過を示す

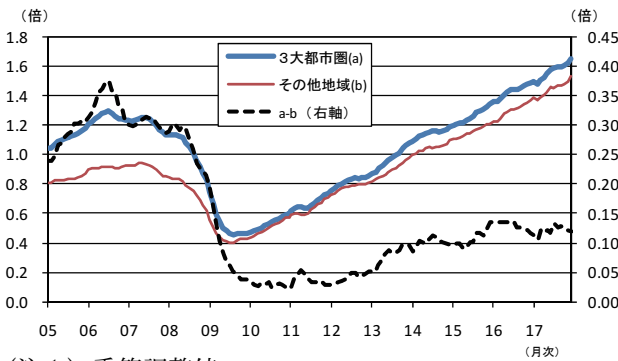
（注2）総務省「住民基本台帳人口移動報告」のデータより作成



○都市部・地方の双方で雇用環境改善が進む

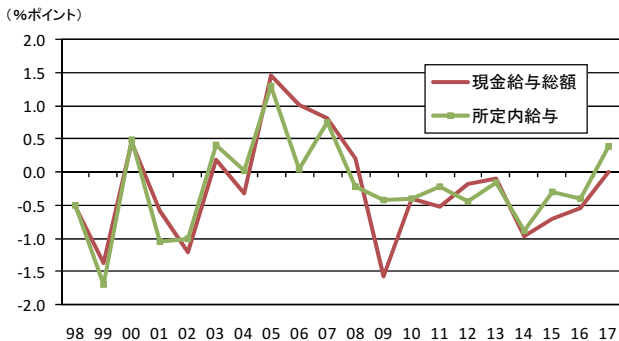
こうした動きの背景にあるのは、都市部・地方の双方における雇用環境の改善ではないかと考えられる。ここで、都市部と地方の有効求人倍率の動きを比較してみると(第2図)、16年に両者の格差拡大に歯止めがかかった後、17年中は横ばい圏内での推移となった。また、賃金の動きをみても、ここにきて都市部の賃金の上昇ペースが地方を上回りつつあることがわかる(第3図)。

(第2図) 都市部、地方の有効求人倍率とその格差の推移



(注1) 季節調整値
(注2) 厚生労働省「一般職業紹介状況」のデータより作成

(第3図) 都市部・地方間の賃金上昇率格差の推移



(注1) 3大都市圏とその他地域の賃金の前年比上昇率の格差を表示
(注2) 17年は1～9月平均
(注3) 厚生労働省「毎月勤労統計・地方調査」のデータより作成

(第2表) 都道府県別にみた転入超過の市町村数

| | 2015年 | | 2016年 | | 2017年 | |
|------------|-------|-------|-------|-------|-------|-------|
| | 数 | 割合(%) | 数 | 割合(%) | 数 | 割合(%) |
| 北海道 | 19 | 10.6 | 25 | 14.0 | 28 | 15.6 |
| 青森県 | 3 | 7.5 | 3 | 7.5 | 2 | 5.0 |
| 岩手県 | 3 | 9.1 | 4 | 12.1 | 2 | 6.1 |
| 宮城県 | 12 | 34.3 | 13 | 37.1 | 6 | 17.1 |
| 秋田県 | 1 | 4.0 | 1 | 4.0 | 1 | 4.0 |
| 山形県 | 3 | 8.6 | 5 | 14.3 | 1 | 2.9 |
| 福島県 | 15 | 25.9 | 12 | 20.7 | 5 | 8.6 |
| 茨城県 | 9 | 20.5 | 11 | 25.0 | 12 | 27.3 |
| 栃木県 | 6 | 24.0 | 5 | 20.0 | 7 | 28.0 |
| 群馬県 | 8 | 22.9 | 7 | 20.0 | 6 | 17.1 |
| 埼玉県 | 29 | 46.0 | 30 | 47.6 | 29 | 46.0 |
| 千葉県 | 18 | 33.3 | 24 | 44.4 | 22 | 40.7 |
| 東京都 | 32 | 80.0 | 25 | 62.5 | 31 | 77.5 |
| 神奈川県 | 14 | 42.4 | 16 | 48.5 | 19 | 57.6 |
| 新潟県 | 4 | 13.3 | 2 | 6.7 | 3 | 10.0 |
| 富山県 | 2 | 13.3 | 4 | 26.7 | 4 | 26.7 |
| 石川県 | 5 | 26.3 | 5 | 26.3 | 5 | 26.3 |
| 福井県 | 2 | 11.8 | 2 | 11.8 | 1 | 5.9 |
| 山梨県 | 6 | 22.2 | 7 | 25.9 | 8 | 29.6 |
| 長野県 | 14 | 18.2 | 24 | 31.2 | 18 | 23.4 |
| 岐阜県 | 10 | 23.8 | 7 | 16.7 | 6 | 14.3 |
| 静岡県 | 6 | 17.1 | 7 | 20.0 | 5 | 14.3 |
| 愛知県 | 31 | 57.4 | 26 | 48.1 | 29 | 53.7 |
| 三重県 | 7 | 24.1 | 6 | 20.7 | 6 | 20.7 |
| 滋賀県 | 4 | 21.1 | 6 | 31.6 | 8 | 42.1 |
| 京都府 | 7 | 26.9 | 8 | 30.8 | 5 | 19.2 |
| 大阪府 | 10 | 23.3 | 10 | 23.3 | 12 | 27.9 |
| 兵庫県 | 7 | 17.1 | 5 | 12.2 | 7 | 17.1 |
| 奈良県 | 6 | 15.4 | 9 | 23.1 | 7 | 17.9 |
| 和歌山県 | 5 | 16.7 | 6 | 20.0 | 5 | 16.7 |
| 鳥取県 | 2 | 10.5 | 3 | 15.8 | 3 | 15.8 |
| 島根県 | 6 | 31.6 | 5 | 26.3 | 7 | 36.8 |
| 岡山県 | 11 | 40.7 | 8 | 29.6 | 8 | 29.6 |
| 広島県 | 6 | 26.1 | 5 | 21.7 | 6 | 26.1 |
| 山口県 | 4 | 21.1 | 3 | 15.8 | 2 | 10.5 |
| 徳島県 | 2 | 8.3 | 5 | 20.8 | 4 | 16.7 |
| 香川県 | 7 | 41.2 | 4 | 23.5 | 4 | 23.5 |
| 愛媛県 | 2 | 10.0 | 4 | 20.0 | 3 | 15.0 |
| 高知県 | 8 | 23.5 | 9 | 26.5 | 7 | 20.6 |
| 福岡県 | 19 | 31.7 | 23 | 38.3 | 24 | 40.0 |
| 佐賀県 | 4 | 20.0 | 3 | 15.0 | 3 | 15.0 |
| 長崎県 | 3 | 14.3 | 4 | 19.0 | 2 | 9.5 |
| 熊本県 | 5 | 11.1 | 3 | 6.7 | 6 | 13.3 |
| 大分県 | 3 | 16.7 | 3 | 16.7 | 3 | 16.7 |
| 宮崎県 | 2 | 7.7 | 4 | 15.4 | 2 | 7.7 |
| 鹿児島県 | 5 | 11.6 | 6 | 14.0 | 7 | 16.3 |
| 沖縄県 | 20 | 48.8 | 17 | 41.5 | 17 | 41.5 |
| 合計 | 407 | 23.7 | 424 | 24.7 | 408 | 23.7 |
| (3大都市圏を除く) | 236 | 18.8 | 258 | 20.6 | 235 | 18.7 |

(注1) 網掛けは、転入超過市町村数が前年対比で増加した道・県(3大都市圏を除く)
(注2) 総務省「住民基本台帳人口移動報告」のデータより作成



○市町村レベルでの転入超過自治体も減少

次に、市町村レベルの動きを確認するため、転入超過となっている市町村数を都道府県ごとにまとめた**第2表**をみると、15年から16年にかけて転入超過市町村が増加したあと、17年は減少したことがわかる。これについては、近年取り組まれている自治体レベルの人材誘致策、地方創生関連予算の影響の反動が出た可能性がある。

○若年層の人材取り込みが重要に

この間、やや視点を変えて、転入超過となっている市町村にはどのような年齢層の人々が移動してきているのかを確認してみよう。**第4図**では、3大都市圏以外の道・県に属する市町村のうち、純転入率（転入超過数／人口）が上位50の市町村について年齢階層ごとの平均値を示している。これをみると、20歳代後半から30歳代後半、及び10歳未満の年齢層の純転入率が高いことがわかる。このことは、住民誘致にあたり、こうした層の取り込みが重要であることを示しているように思われる。

なお、市町村の純転入率を人口規模別に集計してみると、全体としては規模が大きい自治体に人口流入が生じやすい傾向が窺われる。一方で、人口1,000人未満の小規模自治体の流出率が相対的に低めとなっており、この点は興味深い（**第5図**）。

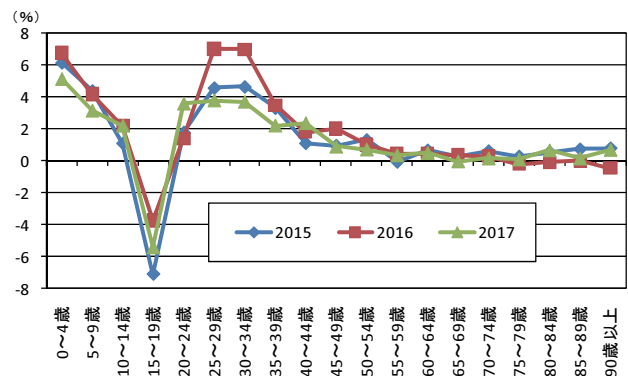
○人口移動不均衡是正目標の妥当性

以上、2017年の国内人口移動について概観してきた。同年の特徴として、東京圏への人口集中が持続していること、2016年にみられた転入超過市町村の増加の動きが後退したことなどを指摘できよう。政府は「総合戦略」において、2020年時点で東京圏・地方間の人

口転出・転入を均衡させる目標を堅持するとしているが、やはりこの達成は容易ではないということであろう。

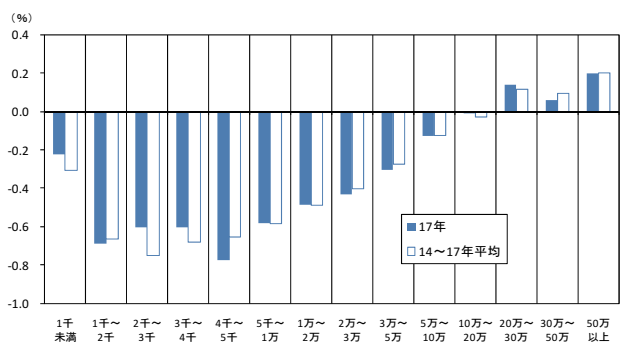
人口移動を生じさせるより大きな要因として、一朝一夕には解消しがたい賃金格差や生産性格差がある（**第6図**）ことからすれば、日本全体の人口が減少していく中で人口移動不均衡是正という目標設定が妥当なのか、あるいは、都市部と地方間の人口移動不均衡を

（第4図）転入超過市町村における年齢階層別純転入率



- (注1) 各年における純転入率上位50市町村の平均値
- (注2) 純転入率＝転入超過数／人口
- (注3) 3大都市圏以外の道・県に属する市町村について集計
- (注4) 総務省のデータより作成

（第5図）自治体の人口規模別純転入率

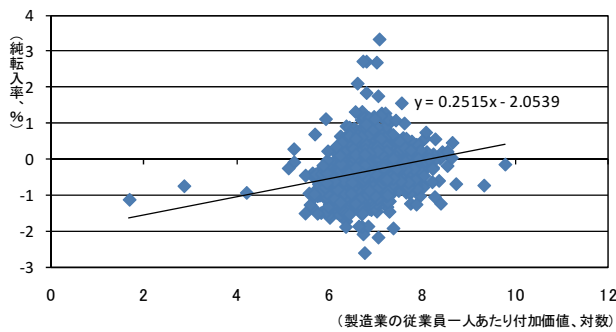


- (注1) 17年1月1日時点の人口規模別に純転入率を単純平均したもの
- (注2) 総務省のデータより作成



是正することが、日本全体の経済厚生改善につながるのか、といった点についても再検討の余地があるように思われる。

(第6図) 製造業の付加価値と人口流出入の関係 (市区町村)



- (注1) 製造業付加価値は経済センサスの平成24年値と平成28年値の平均
- (注2) サンプルは製造業付加価値データが継続して入手できる1618市区町村
- (注3) 総務省のデータより作成

(参考表1) 人口移動の関数推計 (市区町村)

| 定数項 | 製造業付加価値 (従業員一人あたり、自然対数) | 人口 (自然対数) | 児童福祉費増加率 (人口一人あたり) | 決定係数 |
|---------|----------------------------|---------------------|-----------------------|--------|
| -2.7585 | 0.1011 (4.1158) | 0.1674 (17.7486) | 0.0048 (2.1616) | 0.2146 |

- (注1) 被説明変数は純転入率の14~17年平均
- (注2) 製造業付加価値は経済センサスの平成24年値と平成28年値の平均
- (注3) サンプルは製造業付加価値データが継続して入手できる1618市区町村
- (注4) 児童福祉費は自治体決算ベース。13~15年度平均増加率
- (注5) カッコ内は t 値
- (注6) 総務省のデータより作成

(参考表2) 都道府県別転入・転出超過数 (日本人移動者)

| | 2015年 | 2016年 | 2017年 | |
|------|--------|--------|--------|--------|
| | | | 前年比 | |
| 北海道 | -8,862 | -6,874 | -6,569 | 305 |
| 青森県 | -6,560 | -6,323 | -6,075 | 248 |
| 岩手県 | -4,122 | -3,870 | -4,361 | -491 |
| 宮城県 | -76 | -483 | -1,262 | -779 |
| 秋田県 | -4,492 | -4,398 | -4,319 | 79 |
| 山形県 | -4,143 | -3,639 | -3,864 | -225 |
| 福島県 | -2,395 | -5,839 | -8,395 | -2,556 |
| 茨城県 | -4,826 | -3,709 | -3,012 | 697 |
| 栃木県 | -2,924 | -2,988 | -1,610 | 1,378 |
| 群馬県 | -2,149 | -2,736 | -3,631 | -895 |
| 埼玉県 | 13,528 | 15,560 | 14,923 | -637 |
| 千葉県 | 10,605 | 16,075 | 16,203 | 128 |
| 東京都 | 81,696 | 74,177 | 75,498 | 1,321 |
| 神奈川県 | 13,528 | 12,056 | 13,155 | 1,099 |
| 新潟県 | -6,735 | -6,189 | -6,566 | -377 |
| 富山県 | -1,045 | -1,004 | -1,093 | -89 |
| 石川県 | -287 | -811 | -628 | 183 |
| 福井県 | -2,154 | -1,820 | -1,519 | 301 |
| 山梨県 | -2,553 | -2,011 | -2,684 | -673 |
| 長野県 | -2,934 | -2,680 | -2,681 | -1 |
| 岐阜県 | -5,194 | -5,031 | -5,755 | -724 |
| 静岡県 | -6,206 | -6,390 | -5,242 | 1,148 |
| 愛知県 | 8,322 | 6,265 | 4,839 | -1,426 |
| 三重県 | -4,218 | -3,597 | -4,063 | -466 |
| 滋賀県 | -1,987 | -706 | -715 | -9 |
| 京都府 | -279 | -750 | -1,662 | -912 |
| 大阪府 | 2,296 | 1,794 | 2,961 | 1,167 |
| 兵庫県 | -7,409 | -6,760 | -6,657 | 103 |
| 奈良県 | -3,962 | -3,619 | -3,467 | 152 |
| 和歌山県 | -3,980 | -3,894 | -3,488 | 406 |
| 鳥取県 | -1,503 | -1,310 | -1,484 | -174 |
| 島根県 | -1,366 | -1,252 | -1,528 | -276 |
| 岡山県 | -1,250 | -1,973 | -2,182 | -209 |
| 広島県 | -2,856 | -2,136 | -3,176 | -1,040 |
| 山口県 | -4,630 | -3,801 | -4,093 | -292 |
| 徳島県 | -2,234 | -1,748 | -1,971 | -223 |
| 香川県 | -492 | -1,101 | -962 | 139 |
| 愛媛県 | -3,869 | -3,647 | -3,247 | 400 |
| 高知県 | -2,278 | -2,265 | -2,135 | 130 |
| 福岡県 | 3,603 | 5,732 | 6,388 | 656 |
| 佐賀県 | -2,671 | -2,300 | -2,080 | 220 |
| 長崎県 | -5,848 | -5,573 | -5,883 | -310 |
| 熊本県 | -3,933 | -6,791 | -3,841 | 2,950 |
| 大分県 | -2,412 | -2,608 | -2,885 | -277 |
| 宮崎県 | -3,462 | -4,288 | -3,314 | 974 |
| 鹿児島県 | -5,298 | -4,473 | -4,756 | -283 |
| 沖縄県 | 16 | -272 | -1,112 | -840 |

- (注1) マイナスは転出超過を示す
- (注2) 総務省「住民基本台帳人口移動報告」のデータより作成