



最近の都市部・地方間の人口移動の動向

主任研究員 木下 茂

○地方への人口移動促進が政策課題に

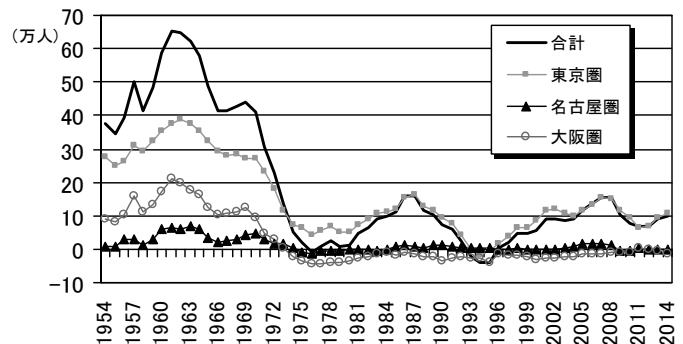
「地方創生」をテーマの一つとして掲げる政府は、6月30日に今後の政策の方向性を定めた「まち・ひと・しごと創生基本方針2015」を閣議決定した。基本方針では冒頭で「東京一極集中」の是正について言及し、「地方への新しいひとの流れをつくる施策を強力に推進する」と述べている。背景として、若年層を中心に地方から都市部への人口移動が続いており、このことが地方経済疲弊の一因になっている、という認識があるようだ。以上のような政策動向を踏まえて本稿では、近年の都市部・地方間の人口移動の状況について改めて確認してみることにしたい。

○近年では首都圏に人口流入が集中

まず、長期時系列データにより、都市部への人口流入の状況をみると、高度成長期からみれば規模は小さくなってきているものの、首都圏へのネット流入はコンスタントに続いていることがわかる（第1図）。特に、名古屋圏・大阪圏では直近で小幅ながらネット流出になっている状況とは対照的である。

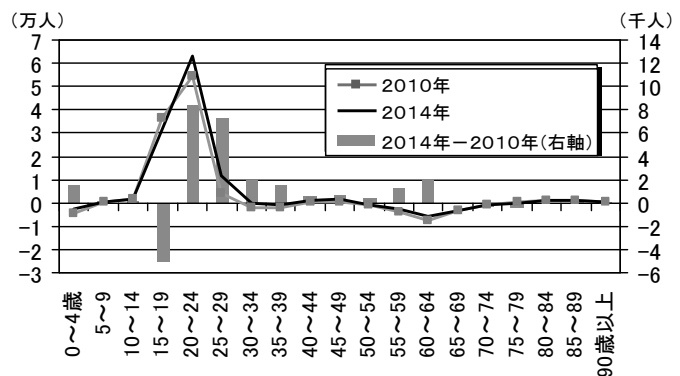
次に、第2図では都市部における転入・転出超過数を年齢階級別に示している。これをみると、15～24歳の若年層において大規模な流入があること、60代前半を中心としたシニア層において一定規模の流出があることがわかる。また、2010年と2014年で比較してみると、15～19歳の層で流入が減少している一方で、20～29歳の層では流入が増加していること、55～64歳の層では流出が減少している

（第1図）3大都市圏の転入・転出超過数の推移
（マイナスは転出超過を示す）



（注1）東京圏：埼玉県、千葉県、東京都、神奈川県、名古屋圏：岐阜県、愛知県、三重県、大阪圏：京都府、大阪府、兵庫県、奈良県
（注2）総務省「住民基本台帳人口移動報告」のデータより作成

（第2図）3大都市圏における年齢階級別転入・転出超過数（マイナスは転出超過を示す）



（注）総務省「住民基本台帳人口移動報告」のデータより作成

ことなどがわかる。全体としては、2010年と2014年との比較の限りにおいて、都市部への人口集中は強まっているといえよう。



○地方ではほとんどの県でネット流出

こうした都市部への人口流入の裏返しとして、地方からの流出がある。これについて、県別のデータを確認しよう。第1表では、2010年、2014年の転入・転出超過数とその間の変化を示している。これによれば、2014年において3大都市圏以外の県でネット流入になっているのは宮城県と福岡県のみであり、その他の県ではネット流出となっている。ただ、2010年との比較では、転出超過数が減少している県が東北、中国、四国の各地方において散見される。

さらに、2014年の都道府県別転入・転出超過数データを年齢階級別にみたものが第2表(次頁)である。第2図でみた、都市部における若年層の大幅ネット流入とシニア層のネット流出の裏返しの動きが、ほとんどの三大都市圏以外の県において共通に観察される。もっとも、30~40代でネット流入になっている県が一部にみられる点は興味深い。ここではデータ掲載を割愛するが、市町村レベルにおいては、子育て世代とみられる層を中心にネット流入となっている自治体も一部に見受けられる。

○地方への人口移動は足元シニア層が中心

とはいえ、こうした動きは全体からみれば限界的なものであり、しばしばエピソード的に指摘される「最近、地方移住を目指す若者が増えている」といった動き¹も、ここでみてきたようなマクロ的なデータからは明確に確認できるものになっていないようである。

目先的には、雇用環境の改善が地方へ波及していくに伴い、今後都市部への人口移動にも歯止めがかかってくる可能性はある(P. 45 第3図)。もっとも、現状では、都市部から地

(第1表) 都道府県別転入・転出超過数

(単位:人)

| | 2010年 | 2014年 | 2010年比増減 |
|------|--------|--------|----------|
| | | | |
| 北海道 | -8,637 | -8,942 | -305 |
| 青森県 | -5,032 | -6,460 | -1,428 |
| 岩手県 | -4,238 | -3,200 | 1,038 |
| 宮城県 | -556 | 2,437 | 2,993 |
| 秋田県 | -3,728 | -4,423 | -695 |
| 山形県 | -3,607 | -3,573 | 34 |
| 福島県 | -5,752 | -2,211 | 3,541 |
| 茨城県 | 944 | -4,849 | -5,793 |
| 栃木県 | -1,525 | -1,795 | -270 |
| 群馬県 | -1,298 | -2,250 | -952 |
| 埼玉県 | 15,424 | 14,909 | -515 |
| 千葉県 | 14,187 | 8,364 | -5,823 |
| 東京都 | 48,331 | 73,280 | 24,949 |
| 神奈川県 | 14,887 | 12,855 | -2,032 |
| 新潟県 | -4,104 | -5,518 | -1,414 |
| 富山県 | -646 | -1,091 | -445 |
| 石川県 | -523 | -586 | -63 |
| 福井県 | -1,410 | -2,246 | -836 |
| 山梨県 | -1,368 | -2,564 | -1,196 |
| 長野県 | -2,103 | -3,279 | -1,176 |
| 岐阜県 | -3,388 | -4,154 | -766 |
| 静岡県 | -3,894 | -7,240 | -3,346 |
| 愛知県 | -1,262 | 6,190 | 7,452 |
| 三重県 | -1,592 | -2,839 | -1,247 |
| 滋賀県 | 2,316 | -889 | -3,205 |
| 京都府 | -1,940 | -1,174 | 766 |
| 大阪府 | -3,570 | -391 | 3,179 |
| 兵庫県 | -2,643 | -7,092 | -4,449 |
| 奈良県 | -2,297 | -3,065 | -768 |
| 和歌山県 | -2,225 | -2,957 | -732 |
| 鳥取県 | -1,132 | -1,131 | 1 |
| 島根県 | -1,570 | -1,601 | -31 |
| 岡山県 | -2,084 | -382 | 1,702 |
| 広島県 | -1,902 | -2,639 | -737 |
| 山口県 | -2,886 | -3,647 | -761 |
| 徳島県 | -1,585 | -1,495 | 90 |
| 香川県 | -1,405 | -1,149 | 256 |
| 愛媛県 | -2,596 | -3,512 | -916 |
| 高知県 | -782 | -2,179 | -1,397 |
| 福岡県 | 2,673 | 3,900 | 1,227 |
| 佐賀県 | -1,588 | -2,269 | -681 |
| 長崎県 | -4,863 | -5,853 | -990 |
| 熊本県 | -2,272 | -2,861 | -589 |
| 大分県 | -2,043 | -2,648 | -605 |
| 宮崎県 | -2,147 | -3,185 | -1,038 |
| 鹿児島県 | -2,985 | -4,559 | -1,574 |
| 沖縄県 | 416 | -37 | -453 |

(注1) マイナスは転出超過を示す

(注2) 総務省「住民基本台帳人口移動報告」のデータより作成

方への人口移動は定年を迎えたシニア層が中心となっていること、そもそも若年層を中心とした地方から都市部への人口移動の背景に



(第2表) 都道府県別・年齢階級別転入・転出超過数(2014年)

(単位:人)

| | 総数 | 0~9歳 | 10~19歳 | 20~29歳 | 30~39歳 | 40~49歳 | 50~59歳 | 60~69歳 | 70~79歳 | 80歳以上 |
|---------|---------|--------|--------|--------|--------|--------|--------|--------|--------|--------|
| 北海道 | -8,942 | 22 | -1,326 | -6,240 | -937 | -629 | 40 | 600 | -155 | -316 |
| 青森県 | -6,460 | -161 | -2,395 | -2,632 | -509 | -429 | -217 | 107 | -93 | -131 |
| 岩手県 | -3,200 | 67 | -1,904 | -1,800 | 242 | -7 | 185 | 213 | -62 | -134 |
| 宮城県 | 2,437 | 528 | 484 | -634 | 859 | 480 | 274 | 284 | 82 | 81 |
| 秋田県 | -4,423 | 38 | -1,823 | -2,216 | -59 | -237 | 18 | 100 | -47 | -197 |
| 山形県 | -3,573 | -134 | -1,423 | -2,004 | -71 | -23 | 84 | 77 | -17 | -62 |
| 福島県 | -2,211 | 256 | -1,779 | -2,293 | 417 | 593 | 631 | 273 | -55 | -255 |
| 茨城県 | -4,849 | 361 | -729 | -4,681 | -194 | -277 | -239 | 250 | 270 | 391 |
| 栃木県 | -1,795 | 124 | -775 | -1,323 | 122 | -174 | -190 | 236 | 102 | 81 |
| 群馬県 | -2,250 | 155 | -36 | -3,270 | 22 | -5 | 170 | 337 | 189 | 188 |
| 埼玉県 | 14,909 | 2,996 | 3,056 | 2,346 | 2,823 | 1,681 | 190 | -150 | 428 | 1,539 |
| 千葉県 | 8,364 | 749 | 2,472 | 3,350 | 3 | -103 | -96 | 205 | 521 | 1,262 |
| 東京都 | 73,280 | -2,291 | 16,931 | 61,690 | 3,313 | 1,987 | -998 | -4,539 | -1,377 | -1,434 |
| 神奈川県 | 12,855 | -911 | 5,375 | 10,124 | -164 | -354 | -951 | -1,673 | 324 | 1,082 |
| 新潟県 | -5,518 | 25 | -1,224 | -3,972 | 11 | -202 | 69 | 81 | -9 | -297 |
| 富山県 | -1,091 | 132 | -487 | -842 | 70 | -17 | 34 | 81 | 37 | -99 |
| 石川県 | -586 | 93 | 611 | -1,606 | 162 | -10 | 41 | 93 | 30 | 1 |
| 福井県 | -2,246 | -81 | -494 | -1,270 | -154 | -105 | -31 | -21 | -32 | -58 |
| 山梨県 | -2,564 | -38 | -8 | -2,374 | -220 | -174 | 3 | 212 | 83 | -48 |
| 長野県 | -3,279 | 179 | -1,919 | -2,770 | 428 | -78 | 149 | 549 | 176 | 7 |
| 岐阜県 | -4,154 | 618 | -835 | -3,484 | -281 | -101 | 11 | 49 | -27 | -104 |
| 静岡県 | -7,240 | -879 | -1,880 | -2,796 | -1,199 | -864 | -117 | 327 | 99 | 69 |
| 愛知県 | 6,190 | -1,565 | 1,824 | 6,949 | 212 | -82 | -569 | -829 | -77 | 328 |
| 三重県 | -2,839 | 160 | -781 | -1,970 | -145 | 38 | -94 | 88 | -48 | -87 |
| 滋賀県 | -889 | 270 | -33 | -1,786 | 424 | -38 | -41 | 101 | 101 | 114 |
| 京都府 | -1,174 | 92 | 2,083 | -2,103 | -1,079 | -15 | 81 | -79 | -142 | -13 |
| 大阪府 | -391 | -2,997 | 2,745 | 5,848 | -3,849 | -240 | -57 | -1,442 | -309 | -89 |
| 兵庫県 | -7,092 | 89 | -57 | -4,940 | -981 | -485 | -339 | -179 | -150 | -51 |
| 奈良県 | -3,065 | 655 | 350 | -3,408 | -473 | 46 | -208 | -77 | -94 | 144 |
| 和歌山県 | -2,957 | 141 | -642 | -2,030 | -200 | -175 | -13 | 83 | -28 | -93 |
| 鳥取県 | -1,131 | 7 | -238 | -1,119 | 2 | 31 | 65 | 133 | 14 | -27 |
| 島根県 | -1,601 | 44 | -662 | -1,134 | 188 | -124 | 105 | 166 | -3 | -181 |
| 岡山県 | -382 | 81 | -32 | -1,253 | 246 | 101 | 286 | 252 | 11 | -74 |
| 広島県 | -2,639 | -158 | -274 | -1,836 | 83 | -158 | -188 | -28 | -67 | -13 |
| 山口県 | -3,647 | -149 | -683 | -2,873 | -18 | -8 | 79 | 288 | -52 | -230 |
| 徳島県 | -1,495 | 17 | -353 | -1,268 | -88 | -20 | 80 | 128 | 31 | -23 |
| 香川県 | -1,149 | 20 | -404 | -892 | 145 | -61 | 34 | 113 | -18 | -85 |
| 愛媛県 | -3,512 | 57 | -1,118 | -2,189 | -92 | -128 | 82 | 189 | -72 | -241 |
| 高知県 | -2,179 | -15 | -587 | -1,433 | -121 | -71 | 55 | 75 | 5 | -88 |
| 福岡県 | 3,900 | 680 | 1,647 | -839 | 521 | 519 | 507 | 412 | 234 | 219 |
| 佐賀県 | -2,269 | 228 | -1,019 | -1,432 | -136 | 68 | 11 | 105 | -4 | -90 |
| 長崎県 | -5,853 | -200 | -2,406 | -2,646 | -181 | -284 | 5 | 318 | -162 | -297 |
| 熊本県 | -2,861 | 309 | -1,750 | -2,359 | 66 | 121 | 239 | 556 | 117 | -159 |
| 大分県 | -2,648 | 69 | -661 | -2,075 | -132 | -129 | 48 | 345 | 21 | -134 |
| 宮崎県 | -3,185 | 46 | -1,781 | -1,840 | 78 | -6 | 85 | 287 | 41 | -95 |
| 鹿児島県 | -4,559 | 31 | -3,515 | -1,815 | -47 | -183 | 421 | 824 | 65 | -340 |
| 沖縄県 | -37 | 240 | -1,545 | -860 | 893 | 331 | 266 | 480 | 119 | 39 |
| 東京圏 | 109,408 | 543 | 27,834 | 77,510 | 5,975 | 3,211 | -1,855 | -6,157 | -104 | 2,449 |
| 名古屋圏 | -803 | -787 | 208 | 1,495 | -214 | -145 | -652 | -692 | -152 | 137 |
| 大阪圏 | -11,722 | -2,161 | 5,121 | -4,603 | -6,382 | -694 | -523 | -1,777 | -695 | -9 |
| 3大都市圏合計 | 96,883 | -2,405 | 33,163 | 74,402 | -621 | 2,372 | -3,030 | -8,626 | -951 | 2,577 |

(注1) マイナスは転出超過を示す

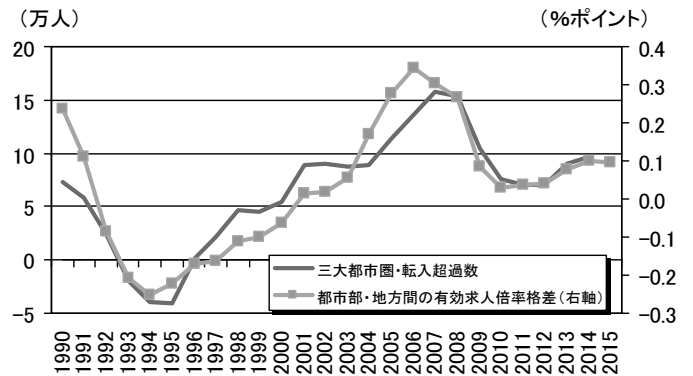
(注2) 総務省「住民基本台帳人口移動報告」のデータより作成

1 例えば、NHK教育テレビ『オイコノミア』「ボくら、地方で暮らします！」(前・後編、2014年8月12・19日放送)では、和歌山県新宮市・旧熊野川町地区に20~30代の若者が移り住み、廃校を利用してブックカフェやパン屋を運営する取り組みなどが紹介されていた。



は、都市部・地方間の所得格差といった、一朝一夕には解消し難い中長期的な要因がある（第4図）とみられることなどから、政府が掲げる「新しいひとの流れをつくる」ためには、相当な政策努力を積み重ねる必要があるように思われる。

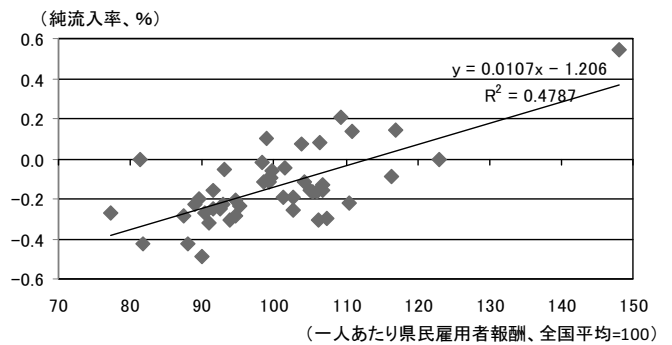
（第3図）3大都市圏への人口流入と有効求人倍率格差の推移



（注1）「都市部・地方間の有効求人倍率格差」は、三大都市圏とそれ以外の地域の格差。直近は15年1～6月

（注2）総務省「住民基本台帳人口移動報告」、厚生労働省「一般職業紹介状況」のデータより作成

（第4図）一人あたり県民雇用者報酬と都道府県別純流入率（転入超過数／総人口）の関係（47都道府県）



（注1）一人あたり県民雇用者報酬は12年度、純流入率は14年

（注2）総務省「住民基本台帳人口移動報告」、内閣府「県民経済計算」のデータより作成